


Prix exceptionnel « Genre & Covid-19 » 2020



Évaluation de l'impact de la crise sanitaire, liée au COVID19, sur le délai de présentation des victimes de violences sexuelles au sein d'un Centre de Prise en charge des Violences Sexuelles (CPVS)

Mathilde Roux, Dr. Charlotte Rousseau, Dr. Christine Gilles, Professeur Serge Rozenberg



Introduction



« Tout individu a droit à la vie, à la liberté et à la sûreté
de sa personne. »

ART. 3 de la Déclaration universelle des droits de l'Homme



Violences sexuelles

1. Intimidation sexuelle

2. Abus sexuel

3. Tentative de viol

4. Viol



ATTENTAT À LA PUDEUR

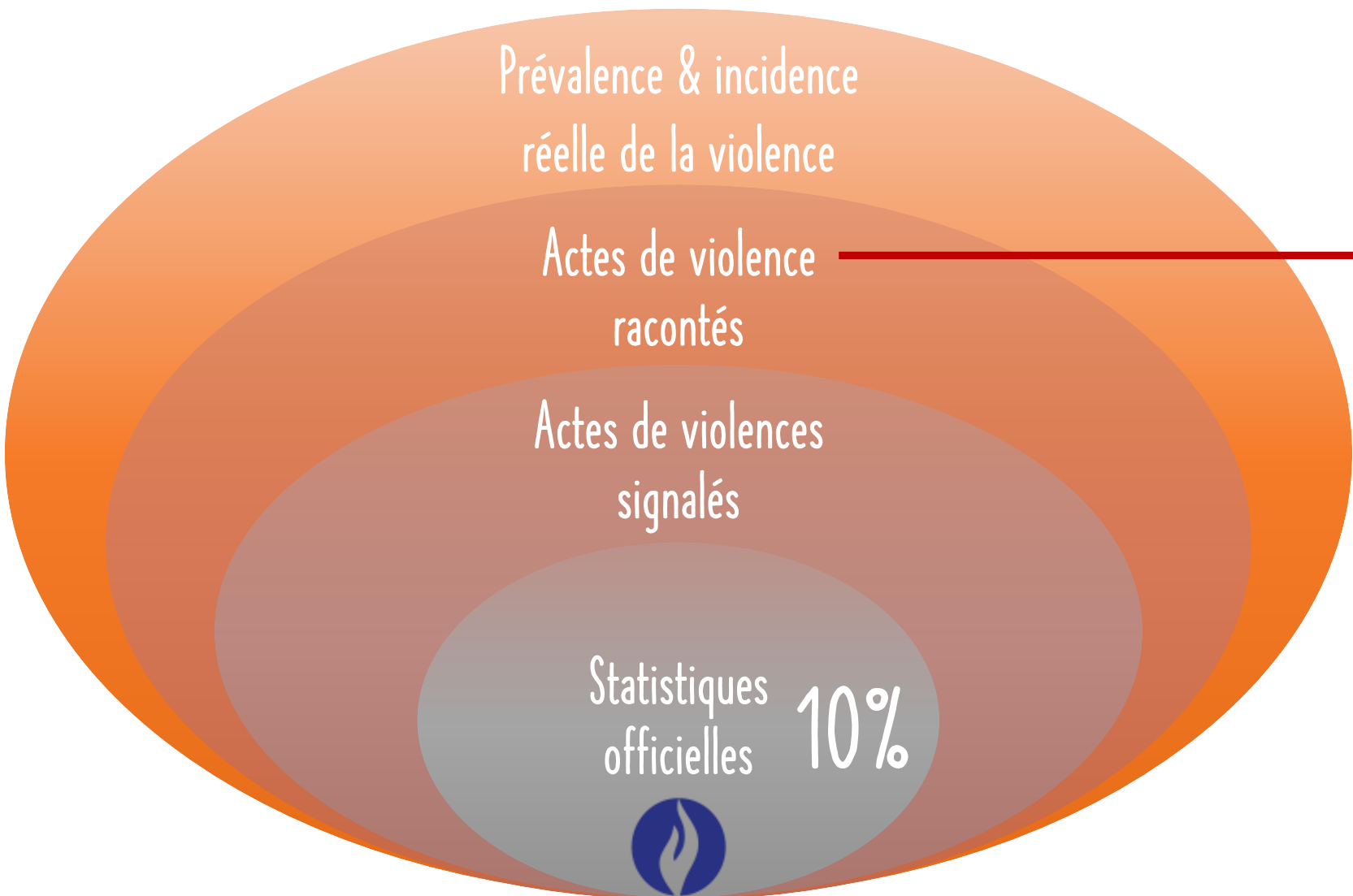


CRIME



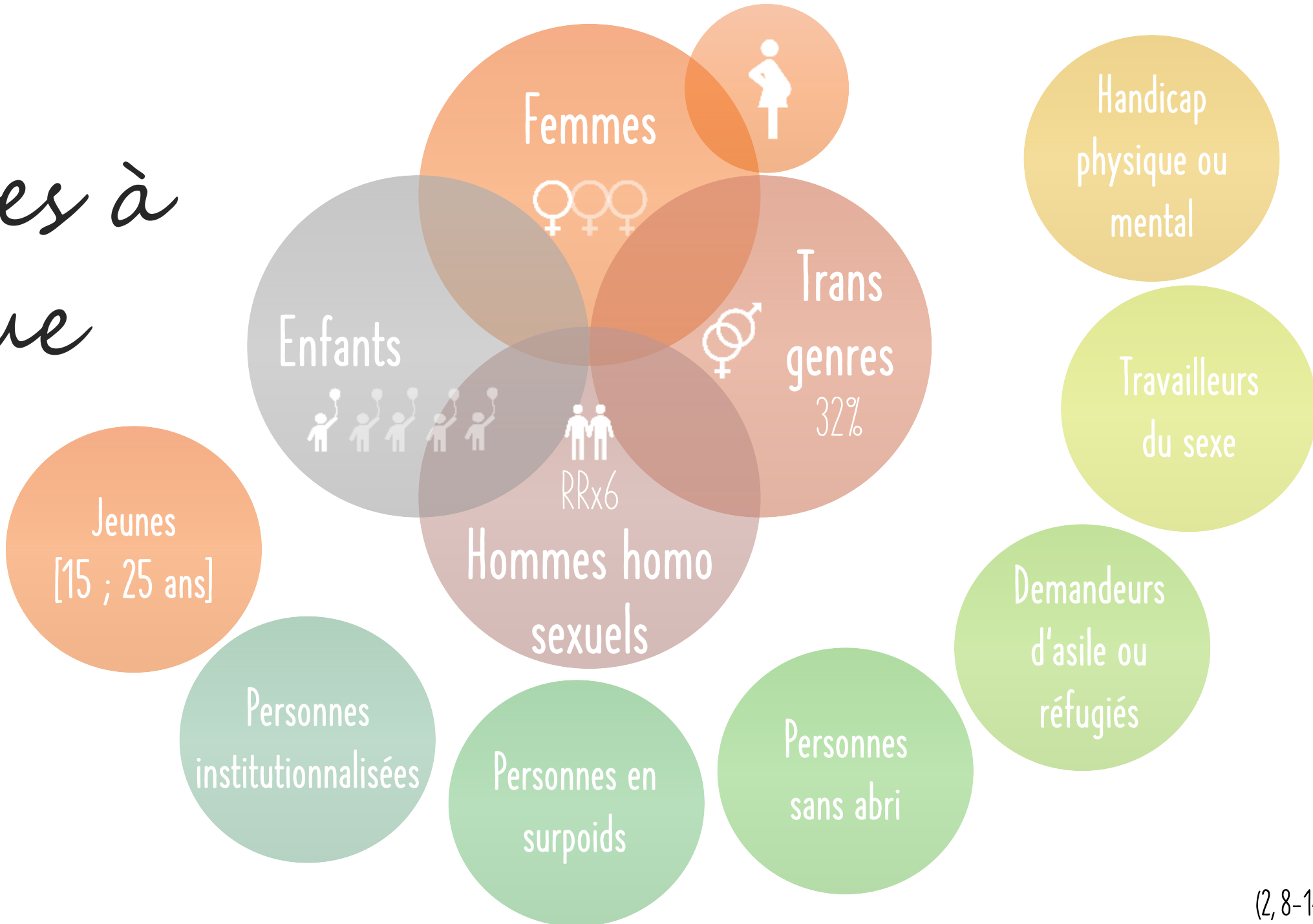


Prévalence





Groupes à risque





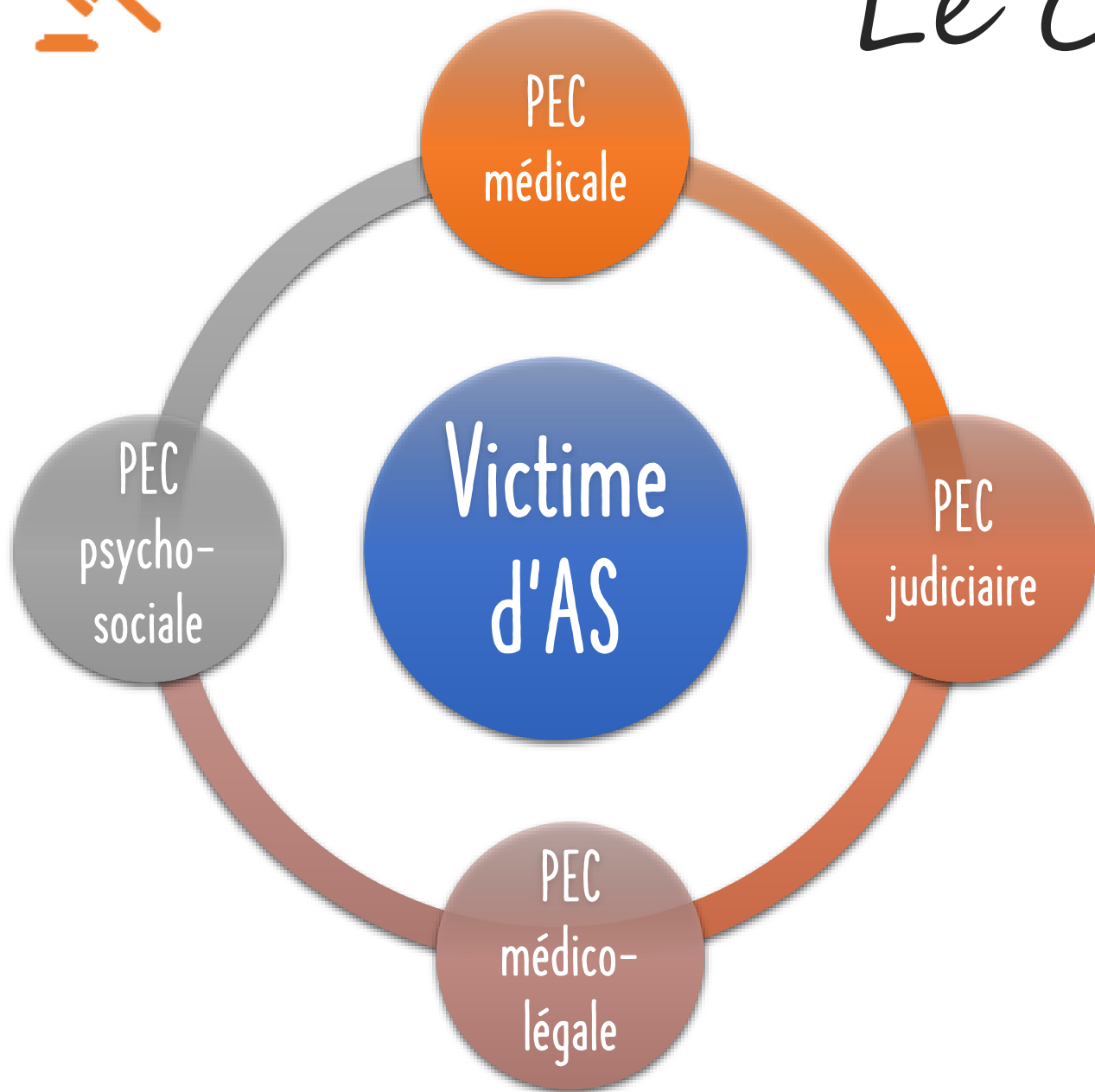
Obstacles à la divulgation

- Honte
- Crainte ou risque d'être blâmées ou accusées :
 - entourage
 - forces de l'ordre
 - personnel soignant
- Crainte ou risque de représailles :
 - auteur connu de la victime
 - lieu connu de la victime
- Systèmes de soutien inadaptés





Le CPVS



- Centres d'aide d'Urgence : Bruxelles, Gand & Liège
- Accessible 24 heures sur 24h et 7 jours sur 7
- Prise en charge multidisciplinaire & spécialisée :
 - Médicale
 - Médico-légale
 - Psychologique
 - Sociale
 - Policière

GRATUIT

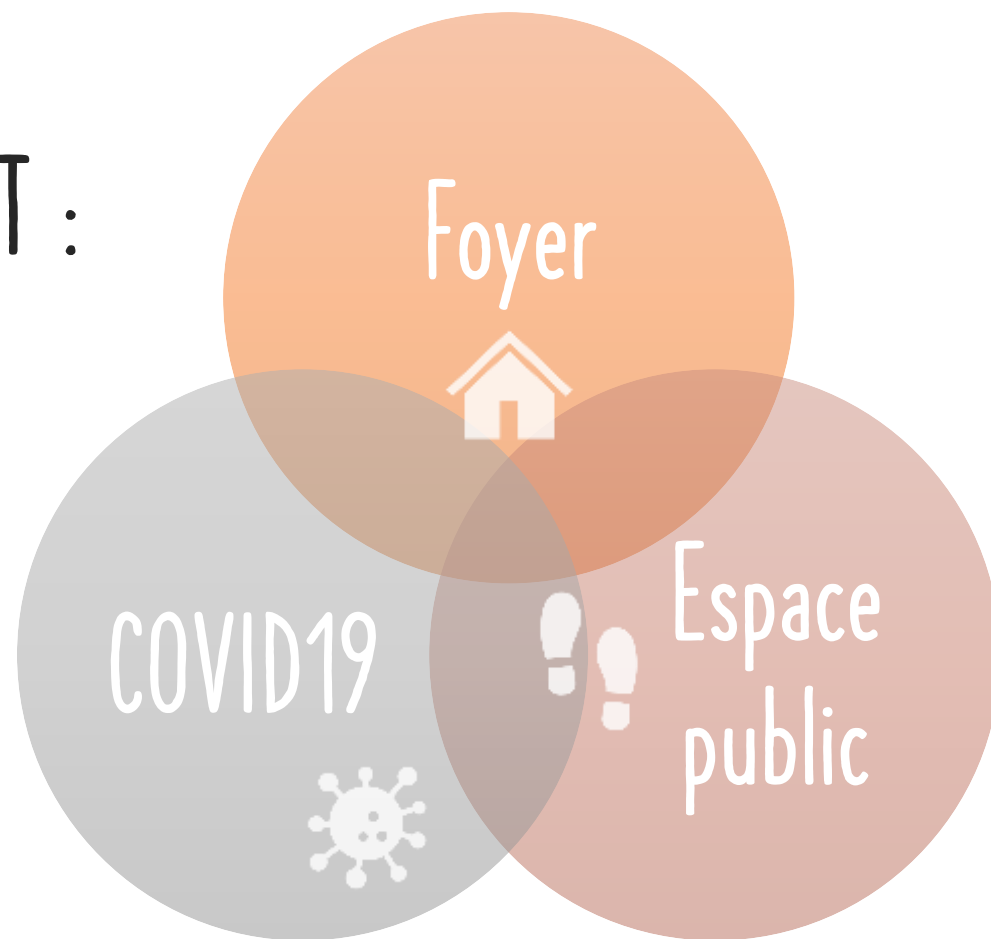


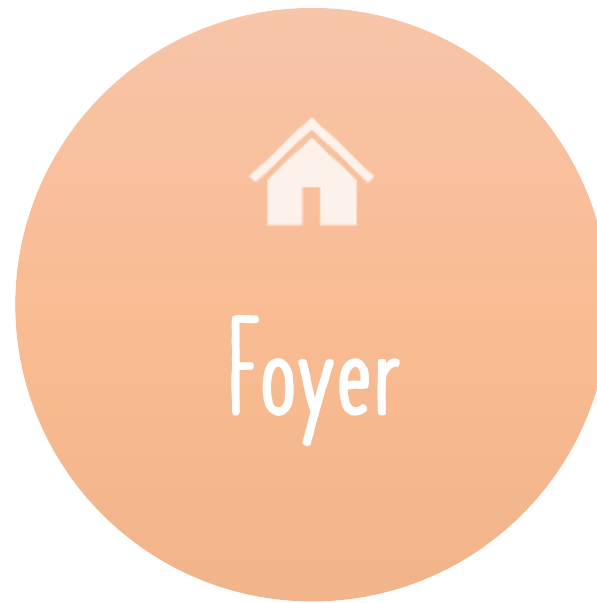
Crise sanitaire

COVID19

EFFETS INDÉSIRABLES LIÉS AU CONFINEMENT :

- Augmentation des violences sexuelles
- Difficulté à trouver de l'aide





- Isolement social
- Tensions économiques
- Exposition aux écrans 
- Diminution de la visibilité des signes d'alarme

« Le foyer reste l'endroit le plus dangereux pour les femmes. »



- Espace public désert
- Restriction à la libre circulation

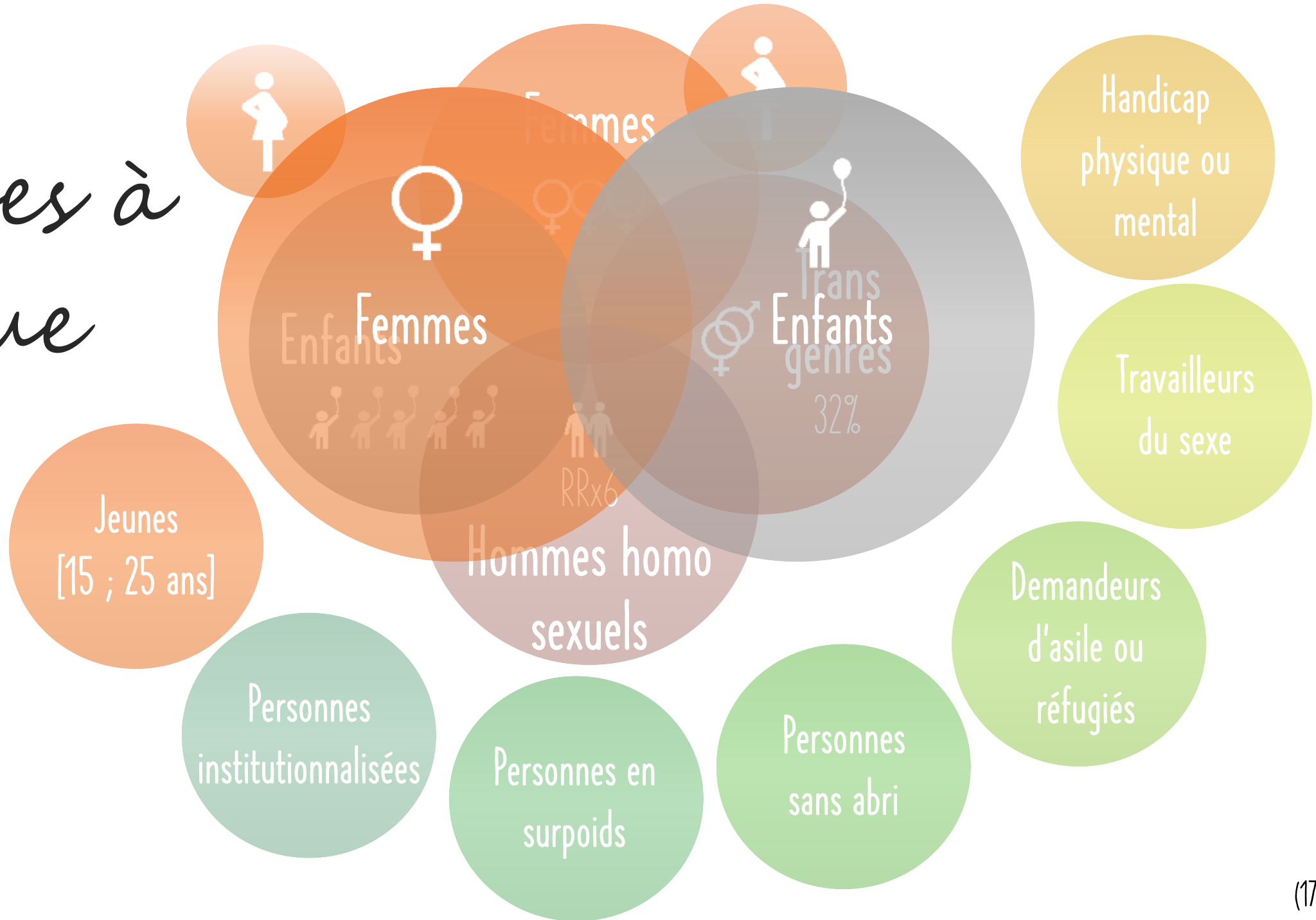


- Menace du COVID 19
- Saturation de nombreux services d'aide





Groupes à risque





Au niveau mondial



AVANT LA PANDÉMIE



DEPUIS LE CONFINEMENT

Les dénonciations et/ou les appels pour signaler des cas de violence domestique ont **augmenté** de :

33 %

à Singapour

30 %

à Chypre

30 %

en France

25 %

en Argentine

*Depuis le mois d'avril 2020



En Belgique

- Écoute violences conjugales : le nombre d'appels a doublé depuis le début du confinement
- 93% des appels sont des femmes



- Le 1712 : augmentation de 70% des appels entre la première et la quatrième semaine de confinement



Objectif principal

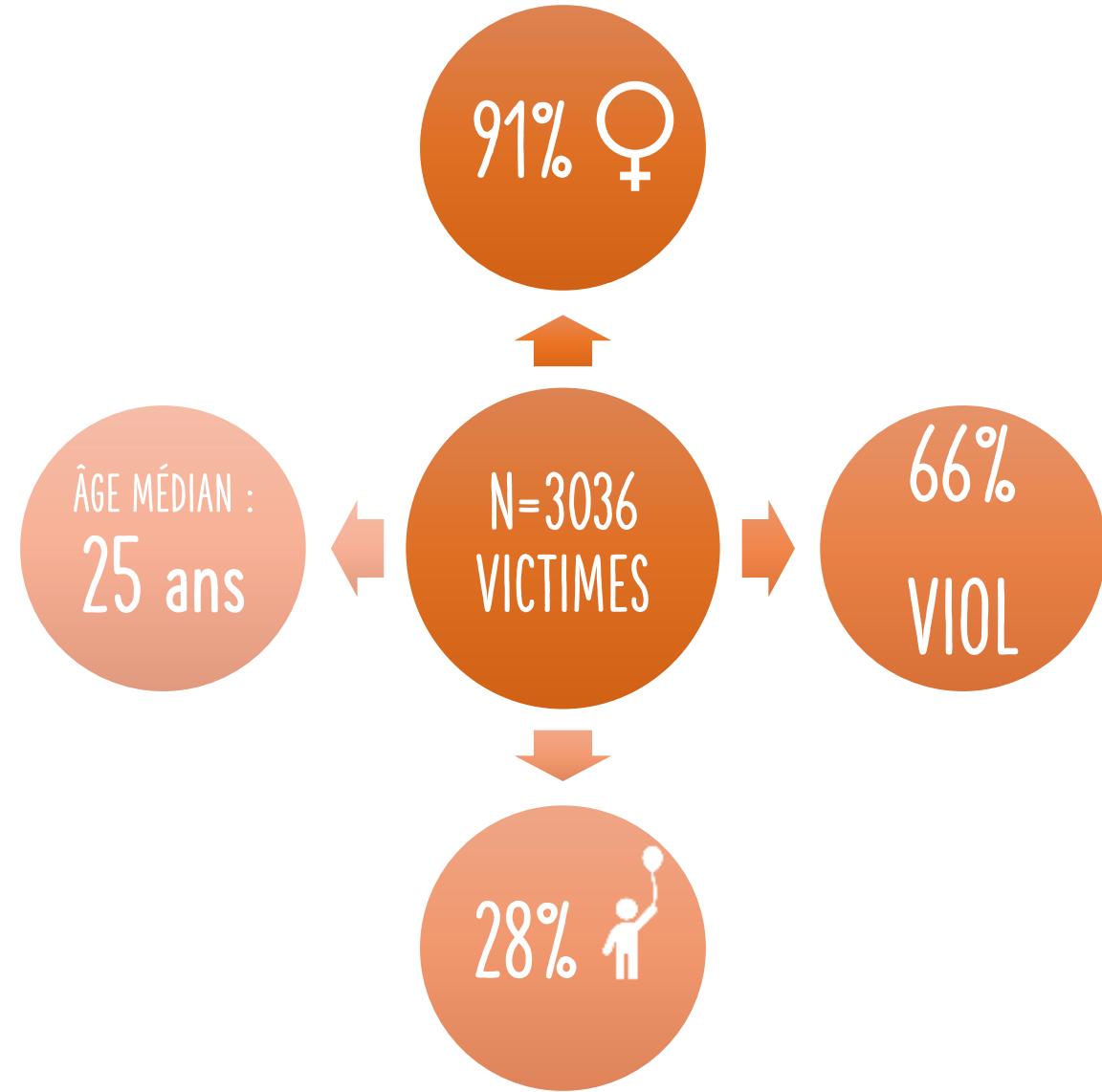
- Évaluer l'impact de la crise sanitaire sur le délai de présentation des victimes au CPVS
- Déterminer si la crise sanitaire est une barrière au dévoilement des violences sexuelles



Méthodologie



Base de données



- Remplie de façon prospective
- 1^{er} novembre 2017 - 30 septembre 2020
- Toute victime admise dans un CPVS
 - Âge minimal : 0 an
 - Âge maximal : 86 ans



Sélection des variables

- Genre
- Âge de la victime
- Orientation sexuelle de la victime
- Type de violence subies
- Avoir déjà eu au moins une expérience antérieure de violences sexuelles
- Auteur connu
- Auteur = membre de la famille de la victime
- Auteurs multiples
- Situation relationnelle au moment des faits
- Être étudiant
- Être handicapé
- Être sans abri
- Vivre dans un accueil résidentiel
- Potentiel contact antérieur avec des services psychiatrique
- Ne pas avoir de titre légal de séjour
- Origine de la victime



Variables « barrière »

- IMPACT SIGNIFICATIF



Contraception d'urgence

- AU DELÀ DE 72H



Prophylaxie post-exposition VIH

- Chi-Square Tests

- Odds Ratio



Récolte de preuves médico-légales



Résultats



Statistiques descriptives

Pré confinement

Confinement

[18 mars - 20 avril 2020]

Post confinement

TAUX D'ADMISSION
MOYEN :

84 victimes/mois

38 victimes

93 victimes/mois



[18 mars - 20 avril]

TAUX D'ADMISSION MOYEN

Confinement





Statistiques descriptives

Pré confinement

Confinement

[18 mars - 20 avril 2020]

Post confinement

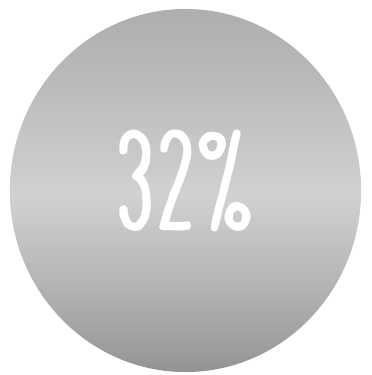
TAUX D'ADMISSION
MOYEN :

84 victimes/mois

38 victimes

93 victimes/mois

PRÉSENTATION > 72h :





Variables « barrières »

Auteur des faits connu de la victime

OR : 2,3 IC à 95% [1,9-2,8]

Auteur est un membre de la famille

OR : 2,3 IC à 95% [1,7-3]

Victime < 12 ans

OR : 1,6 IC à 95% [1,2-2,2]

Originaire hors Union Européenne

OR : 1,6 IC à 95% [1,3-2]

Titre de séjour illégal

OR : 3,3 IC à 95% [2,3-4,7]



Conclusion



Conclusion

Pandémie COVID19

Effets indésirables liés au confinement :

Risque de violences conjugales & de violences familiales ↑

Variables « barrières » démontrées exacerbées

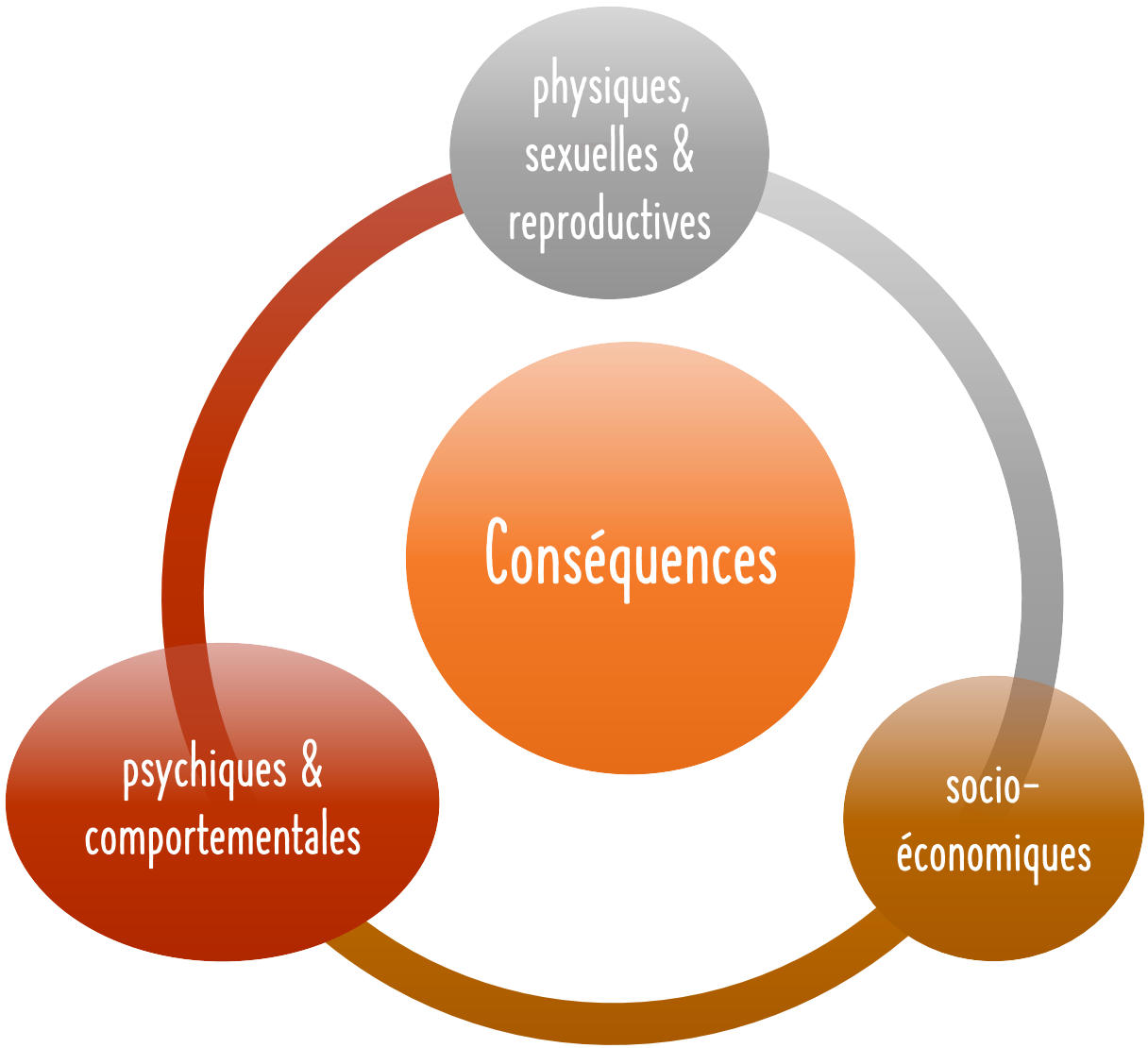
Barrière de consultation



Conclusion

Le confinement pourrait constituer une barrière de consultation :

- victimes les plus fragilisées
- victimes de viols répétés



Merci pour votre
attention!



Centres de
Prise en charge des
Violences Sexuelles



INSTITUT
POUR L'ÉGALITÉ
DES FEMMES
ET DES HOMMES

Références

1. Nations Unies. La Déclaration universelle des droits de l'homme 2015. [En ligne]. <https://www.un.org/fr/universal-declaration-human-rights/>. Consulté le 01/01/2021.
2. Keygnaert I, Van Melkebeke I. Prise en charge des victimes de violences sexuelles : Guide pour les personnes de soutien. Gand: ICRH-Université de Gand;2018. 35 p. Report No.:1.
3. Amnesty International Belgique. Que dit la loi sur le viol en Belgique ? 2020 [En ligne]. <https://www.amnesty.be/campagne/droits-femmes/viol/article/viol-belgique> Consulté le 01/01/2021.
4. Amnesty International Belgique. Sondage sur le viol : chiffres 2020 [En ligne]. <https://www.amnesty.be/campagne/droits-femmes/viol/article/sondage-viol-chiffres-2020> Consulté le 01/01/2021.
5. Parlement Européen. La violence envers les femmes dans l'Union européenne 2019. [En ligne] [https://www.europarl.europa.eu/RegData/etudes/BRIE/2018/630296/EPRS_BRI\(2018\)630296_FR.pdf](https://www.europarl.europa.eu/RegData/etudes/BRIE/2018/630296/EPRS_BRI(2018)630296_FR.pdf) Consulté le 01/01/2021.
6. La Direction générale Sécurité & Prévention. La violence sexuelle [En ligne]. <https://www.besafe.be/fr/themes-de-securite/violence/la-violence-sexuelle> Consulté le 01/01/2021.
7. Police fédérale. Statistiques policières de criminalité 2000-2019. [En ligne] <http://www.stat.policefederale.be/statistiquescriminalite/rapports/> Consulté le 01/01/2021.
8. Joudrier H. Violences conjugales, grossesse et médecine générale : enquête au sein de l'association SOS femmes 93. Doctorat en médecine. Université Pierre et Marie Curie;2012,51 p.
9. Council of Europe. Children [En ligne]. <https://www.coe.int/fr/web/compass/children> Consulté le 01/01/2021.
10. Keygnaert I, Vettenburg N, Temmerman M. Hidden violence is silent rape: sexual and gender-based violence in refugees, asylum seekers and undocumented migrants in Belgium and the Netherlands. Culture, Health & Sexuality. 2012;14(5):505-520
11. Fanny Colard. L'inceste : un tabou entretenu par un flou juridique. Bruxelles: Femmes Prévoyantes Socialistes;2016. 15 p.
12. Lies D'haese, Alexis Dewaele & Mieke Van Houtte (2015) Coping With Antigay Violence: In-Depth Interviews With Flemish LGB Adults, The Journal of Sex Research, 52:8, 912-923, DOI: 10.1080/00224499.2014.990554

13. OMS, Organisation Mondiale de la Santé. Plan d'action mondial de l'OMS visant à renforcer le rôle du système de santé dans une riposte nationale multisectorielle à la violence interpersonnelle, en particulier à l'égard des femmes et des filles et à l'égard des enfants [En ligne]. <http://www.who.int/reproductivehealth/publications/violence/global-plan-of-action/fr/> Consulté le 01/01/2021.
14. Luce H, Schrager S, Gilchrist V. Sexual assault of women. American family physician. 2010;81(4):489-95.
15. OMS, Organisation Mondiale de la Santé. Comprendre et lutter contre la violence à l'égard des femmes: la violence exercée par un partenaire intime. 2012 [En ligne] <https://apps.who.int/iris/handle/10665/86232> Consulté le 01/01/2021
16. Institut pour l'égalité des femmes et des hommes. Première évaluation des Centres de Prise en charge des Violences Sexuelles. Bruxelles : Michel Pasteel, Directeur de l'Institut pour l'égalité des femmes et des hommes; 2020, 33 p.
17. Women UN. L'impact du COVID-19 sur les femmes et les filles 2020 [En ligne]. <https://interactive.unwomen.org/multimedia/explainer/covid19/fr/index.html> Consulté le 01/01/2021.
18. RTBF. Coronavirus en Belgique : le confinement et les réseaux sociaux ont fait augmenter le nombre de cas de violences sexuelles sur les enfants 2020 [En ligne]. https://www.rtbf.be/info/societe/detail_coronavirus-en-belgique-le-confinement-et-les-reseaux-sociaux-ont-fait-augmenter-le-nombre-de-cas-de-violences-sexuelles-sur-les-enfants?id=10526400 Consulté le 01/01/2021.
19. Nations Unies : Office des Nations Unies contre la drogue et le crime. Le foyer, l'endroit le plus dangereux pour les femmes; où la majorité des femmes victimes d'homicide dans le monde sont tuées par leur partenaire ou leur famille, selon une étude de l'ONUDC 2020 [En ligne]. <https://www.unodc.org/unodc/fr/frontpage/2018/November/le-foyer--lendroit-le-plus-dangereux-pour-les-femmes-o-la-majorit-des-femmes-victimes-dhomicide-dans-le-monde-sont-tues-par-leur-partenaire-ou-leur-famille--selon-une-tude-de-lonudc.html> Consulté le 01/01/2021.
20. RTBF Info. Coronavirus en Belgique: les lignes d'écoute pour les victimes de violences conjugales sont saturées 2020 [En ligne]. https://www.rtbf.be/info/societe/detail_coronavirus-en-belgique-les-lignes-d-ecoute-pour-les-victimes-de-violences-conjugales-sont-saturees?id=10477662 Consulté le 01/01/2021.
21. Terriennes. Coronavirus: "protégez les femmes à la maison", exhorte l'ONU 2020. [En ligne] <https://information.tv5monde.com/terriennes/coronavirus-protégez-les-femmes-la-maison-exhorte-l-onu-354351> Consulté le 01/01/2021.